



**COMISIA ELECTORALĂ CENTRALĂ  
A REPUBLICII MOLDOVA**



**PROCES-VERBAL nr. 182**

al ședinței extraordinare  
din 19.06. 2014, ora 15.00

Statut ședință: deliberativă  
Președinte al ședinței: dl Iurie Ciocan  
Secretar al ședinței: dl Andrei Volentir

Președintele de ședință a verificat cvorumul, a constatat prezența a 9 membri ai Comisiei, conform listei membrilor Comisiei prezenți în ședință care se anexează la prezentul proces-verbal.

Președintele de ședință a declarat ședința deliberativă și a anunțat că ședința este deschisă publicului interesat, după care a solicitat membrilor să facă propuneri la ordinea de zi ce conține 1 punct.

Înainte de a trece la ordinea de zi, dl A.Simionov a informat membrii Comisiei că a verificat cum funcționează aplicația „Înregistrarea prealabilă online”, menționând că a remarcat o neconformitate în ceea ce privește înregistrarea prealabilă online din Republica Moldova, mai mult ca atât a observat că este posibil anularea înregistrării efectuate.

Dl I.Ciocan – a menționat că se constată un incident de securitate, totodată a solicitat șefei Aparatului, dnei M.Musteață, să noteze acest incident, ulterior conform procedurilor ISO, să fie luate măsurile necesare pentru examinarea și înlăturarea acestui incident.

Dl A.Simionov – a atras atenția la rubrica nr.3 „Domiciliu în Republica Moldova”, menționând că pentru raionul Dubăsari, unele localități nu corespund acestui raion.

Dl I.Ciocan – a precizat că divizarea raioanelor și unităților administrativ-teritoriale din componența lor s-a realizat conform Legii nr.764 din 27.12.2001 „privind organizarea administrativ teritorială a Republicii Moldova”. Totodată, dl I.Ciocan a solicitat dnei M.Musteață să noteze această remarcă pentru a verifica corectitudinea informației, subliniind că ulterior se va reveni la această discuție.

Nefiind înaintate propuneri de modificare sau completare a ordinii de zi, președintele de ședință a supus votului proiectul ordinii de zi:

**ORDINEA DE ZI:**

1. Cu privire la aprobarea Normelor tehnice privind logistica electorală.

*Raportor: Iurie Ciocan*

**REZULTATUL VOTĂRII:**

Pentru   9  , Contra   0  , S-au abținut   0  .

*Ordinea de zi cu 1 punct a fost aprobată cu votul unanim al membrilor prezenți în ședință.*

Președintele de ședință a propus să se treacă la examinarea subiectului înscris pe ordinea de zi.

## **1. S-A AUDIAT:**

**Raportorul Iurie Ciocan** – a propus spre examinare proiectul de hotărîre „Cu privire la aprobarea Normelor tehnice privind logistica electorală”:

„În vederea stabilirii atribuțiilor și responsabilităților organelor electorale și autorităților administrației publice privind asigurarea infrastructurii necesare procesului de votare și funcționării în bune condiții a utilităților asociate, în temeiul prevederilor art.18, 22 lit. g), 26 lit. f) și 52 din Codul electoral nr. 1381-XIII din 21 noiembrie 1997, Comisia Electorală Centrală

**h o t ă r ă ș t e:**

1. Se aprobă Normele tehnice privind logistica electorală, conform anexei.
2. Prezenta hotărîre intră în vigoare la data adoptării, se publică pe site-ul oficial al Comisiei Electorale Centrale și în Monitorul Oficial al Republicii Moldova”.

*Anexă*

*la hotărîrea CEC nr. \_\_ din 19 iunie 2014*

*cu privire la aprobarea Normelor tehnice privind logistica electorală*

## **CUPRINS:**

### **Capitolul I. DISPOZIȚII GENERALE**

### **Capitolul II. LOCALUL SECȚIEI DE VOTARE**

1. Amplasarea și accesul în localul secției de votare
2. Condiții necesare de funcționare, protecție și securitate a localului secției de votare

### **Capitolul III. ACCESUL PERSOANELOR CU DIZABILITĂȚI**

### **Capitolul IV. NORMELE PRIVIND LOGISTICA ELECTORALĂ**

#### 4.1 Amenajarea corespunzătoare a localului secției de votare

##### 1. Cabinele de vot

##### 1.1 Descrierea cabinei de vot

##### 1.2 Caracteristici tehnice

##### 1.3 Depozitarea și manevrarea

##### 1.4 Modalități de amplasare

##### 2. Urna de vot staționară

##### 2.1 Descrierea urnei de vot staționare

##### 2.2 Caracteristici tehnice

##### 2.3 Depozitarea și manevrarea

##### 2.4 Modalități de amplasare

##### 3. Urna de vot mobilă

##### 3.1 Caracteristici tehnice

##### 4. Capacul/fanta

##### 4.1 Caracteristici tehnice

##### 5. Sigilii

##### 5.1 Securizarea

### Capitolul I. DISPOZIȚII GENERALE

Normele privind logistica electorală stabilesc și delimitează atribuțiile și responsabilitățile organelor electorale și autorităților administrației publice privind asigurarea infrastructurii necesare procesului de votare și funcționării în bune condiții a utilităților asociate.

Prezentul document este obligatoriu pentru organele electorale și autoritățile administrației publice implicate în procesul de organizare și desfășurare a alegerilor.

Normele stabilite în acest document se aplică pentru:

- infrastructura necesară procesului de votare: amenajarea secțiilor de votare, cabinele de vot secret, urnele de vot, ștampilele electorale, tușierele etc.;
- echipamentele de votare, inclusiv cele necesare pentru modalitățile alternative de votare;
- utilitățile asociate (servicii de pază fizică, internet, telefonie, computere etc.).

Normele vor optimiza instrumente de utilizare a metodelor tehnice privind logistica electorală și unifica condițiile tehnice asigurate de către organele electorale, vor contribui la buna organizare și desfășurare a procesului electoral, asigurarea fiabilității, uniformizarea aplicării procedurilor electorale de către organele electorale, respectarea termenelor și eficiența costurilor de mentenanță și reparație.

În sensul prezentelor Norme se definesc următoarele noțiuni:

*acces internet* – conectarea la rețeaua informațională globală de comunicații electronice;

*cabină pentru vot secret* – spațiu izolat format din trei pereți acoperiți și o deschidere amenajat în interiorul încăperii secției de votare în care alegătorii votează și care asigură caracterul secret al votului;

*logistică electorală* - suport esențial de funcționare, acțiunile întreprinse privind dotarea cu echipamente și mijloace necesare utilizate în cadrul desfășurării în condiții bune a procesului electoral;

*normă tehnică* – parametri de funcționare normală a infrastructurii necesare desfășurării procesului electoral;

*reprezentant al forțelor de ordine* – persoană angajată la serviciu în Poliție, chemat să apere, pe baza respectării stricte a legilor, viața, sănătatea și libertățile cetățenilor, interesele societății și ale statului de atentate criminale și de alte atacuri neligitime;

*operator* – persoană autorizată pentru realizarea procesării datelor despre alegători în ziua alegerilor;

*secție de votare* – încăpere într-un local în care alegătorii votează și în care de regulă își are sediul biroul electoral al acestei secții de votare;

*spațiu de votare* – cadru delimitat de pereții cabinei pentru vot secret;

*ștampilă electorală* – ștampilă utilizată de organul electoral inferior pentru autentificarea actelor adoptate;

*ștampilă specială* – ștampilă confecționată pentru un anumit tip de scrutin, pe care este gravată inscripția cu tipul scrutinului și data desfășurării lui și care se aplică de către

funcționarul electoral, la eliberarea buletinului de vot, pe fișa de însoțire a buletinului de identitate sau pe actul de identitate în baza căruia alegătorul votează;

*ștampile electorale pentru scrutin:*

*ștampilă cu inscripția „VOTAT”* – ștampilă pe care alegătorul o aplică în cabina pentru vot secret pe buletinul de vot;

*ștampilă cu inscripția „Anulat”* – ștampilă pe care funcționarii electorali o aplică pe buletinele de vot rămase neutilizate;

*ștampilă cu mențiunea „Retras”* – ștampilă pe care funcționarii electorali o aplică pe buletinele de vot în cazul retragerii concurentului din cursa electorală.

*urnă de vot* – cutie prevăzută cu o deschizătură îngustă, pe unde alegătorul introduce buletinul de vot.

## **Capitolul II. LOCALUL SECȚIEI DE VOTARE**

### **1. Amplasarea și accesul în localul secției de votare**

Localul secției de votare (*în continuare* – LSV) reprezintă spațiul în care alegătorii își exercită dreptul de vot, de regulă sediul biroului electoral al secției de votare.

Amenajarea LSV se face în imobile aparținând, de regulă proprietății publice a statului sau al unităților administrativ-teritoriale, precum și în cele aflate în folosința sau în administrarea autorităților administrației publice locale (*în continuare* – APL).

La stabilirea LSV vor fi avute în vedere spații aflate la parterul clădirilor, amplasate în locuri publice accesibile, a căror configurație permite o cât mai bună organizare și desfășurare a operațiunilor electorale, precum și afluirea și defluirea corespunzătoare a alegătorilor.

Accesul în LSV se realizează fie prin intrare directă în local, fie prin coridoare, holuri, culoare, vestibuluri și alte locuri de trecere, delimitate și marcate corespunzător, prin care persoanele să se poată deplasa ușor.

LSV trebuie să fie amplasate în locuri ideologic neutre, fiind identificate în acest sens edificii în care nu sunt amplasate sediile centrale/teritoriale ale partidelor politice, birourilor grupurilor religioase, localuri de agrement pentru a nu descuraja libera exprimare a votului.

Pot fi constituite secții de votare (*în continuare* – SV) speciale pe lângă spitale, sanatorii, maternități, aziluri, cămine pentru bătrâni. Aceste SV trebuie să includă cel puțin 30 de alegători.

### **2. Condiții necesare de funcționare, protecție și securitate a LSV**

În imobilele în care se amenajează spații destinate desfășurării votării trebuie să existe mijloace de comunicații, energie electrică, grup sanitar, mijloace de stingere a incendiilor, marcaje a căilor de evacuare. Echipamentele și instalațiile trebuie să se afle în stare de funcționare. Încăperile trebuie să fie uscate, să aibă lumină suficientă, să fie bine ventilate și menținute în stare de curățenie.

Configurația LSV trebuie să faciliteze asigurarea măsurilor de pază, de protecție și securitate. După caz, se pot dispune grilaje la ferestre, încuietori, sigilii, lacăte la uși, dulapuri, safeuri etc. Măsurile privind paza SV, a buletinelor de vot, precum și protecția participanților la procesul electoral se realizează în baza unor planuri de protecție.

LSV trebuie să dispună de dotările prevăzute de legislația privind prevenirea și stingerea incendiilor, precum și de planul de evacuare în caz de urgență.

Se va evita pe cât posibil obturarea ferestrelor și luminatoarelor. Pentru asigurarea iluminatului interior artificial, precum și pentru menținerea în stare de funcționalitate a mijloacelor de comunicație se recomandă dotarea SV cu surse suplimentare de energie - generatoare de curent, lanterne, felinare etc.

Biroul electoral al secției de votare (*în continuare*-BESV) va asigura funcționalitatea utilităților asociate și va sesiza organele abilitate în cazul constatării abaterilor/deficiențelor de funcționare.

În funcție de tipul scrutinului, Comisia Electorală Centrală (*în continuare*-CEC), printr-o hotărâre emisă în acest sens, stabilește responsabilitățile suplimentare ale unor autorități ale administrației publice centrale și altor instituții ce țin de asigurarea desfășurării în bune condiții a alegerilor.

### **Capitolul III. ACCESUL PERSOANELOR CU DIZABILITĂȚI**

Pentru a facilita accesul persoanelor cu dizabilități în LSV, APL trebuie să asigure adaptarea infrastructurii fizice necesare și întreprinderea următoarelor măsuri:

- asistența din partea funcționarilor electorali și funcționarilor din cadrul APL prin acordarea ajutorului fizic persoanelor cu dizabilități;
- LSV se vor amplasa la parter, astfel încât să faciliteze accesul în ele a persoanelor cu dizabilități;
- amenajarea LSV cu rampe speciale care să faciliteze accesul în ele a persoanelor cu dizabilități locomotorii.

### **Capitolul IV. NORME TEHNICE PRIVIND LOGISTICA ELECORALĂ**

Cabinele și urnele tipizate utilizate în LSV vor asigura derularea corectă și transparentă a procesului electoral și vor garanta caracterul secret al votului exprimat.

Fiecare SV trebuie să dispună de un număr suficient de cabine și urne de vot, conform parametrilor tehnici descriși în prezentul capitol (anexa nr. 1).

Cabinele și urnele trebuie amplasate în aceeași încăpere în care își desfășoară activitatea BESV.

#### **4.1. Amenajarea corespunzătoare a LSV**

LSV se amenajează astfel încât să asigure condiții corespunzătoare pentru exercitarea dreptului de vot, libertatea și secretul votului, efectuarea operațiunilor electorale complexe într-o perioadă scurtă de timp, respectarea caracterului oficial și solemn al procesului electoral.

LSV trebuie să aibă o suprafață suficientă pentru:

- a) asigurarea controlului accesului alegătorilor în sala de vot, în serii corespunzătoare numărului cabinelor, facilitarea unui parcurs ordonat pentru aceștia, evitându-se aglomerația;
- b) amplasarea cabinelor și urnelor de vot, a pieselor de mobilier necesare desfășurării activității membrilor BESV (masă, scaune, dulap etc.);
- c) cabinele pentru vot secret să fie amplasate în așa mod încât să asigure intimitatea fiecărui alegător;
- d) urnele de vot să fie în vizorul tuturor membrilor BESV și al observatorilor;
- e) depozitarea în condiții de siguranță a buletinelor de vot, precum și a altor materiale necesare procesului electoral;
- f) asigurarea spațiului necesar pentru operatorii care se vor afla nemijlocit la intrarea în SV, astfel încât aceștia să poată verifica datele din actul de identitate al alegătorului asigurând confidențialitatea acestora;

g) accesul liber la masa membrilor BESV pentru a verifica datele din lista electorală pe suport hârtie și a elibera buletinul de vot;

h) asigurarea unor zone de staționare pentru persoanele autorizate în condițiile legii să participe ori să asiste la operațiunile electorale desfășurate în SV, astfel încât acestea să nu îngreuneze sau să împiedice desfășurarea normală a operațiunilor electorale.

În timpul desfășurării votării se recomandă limitarea staționării oricăror persoane pe o distanță de cel puțin 1,5 m față de locul unde sunt amplasate cabinele și urnele, cu excepția alegătorilor și a persoanelor desemnate de președintele biroului electoral pentru însoțirea acestora în cazurile prevăzute de lege.

La amenajarea LSV, BESV se vor conduce de schema prezentată *la anexa nr. 2*.


Distribuirea echipamentelor și materialelor de logistică electorală (urne de vot, cabine pentru vot secret) către APL se va efectua doar în baza cererii (conform modelului stabilit în anexa nr. 4) depuse anual (luna septembrie) prin care se va solicita suportul tehnico-material corespunzător cerințelor stabilite privind amenajarea unei SV, precum și în baza numărului de alegători înscrși în lista electorală a unei SV precizat la 1 martie.

Cabinele și urnele de vot vor fi transmise APL prin act de predare-primire (anexa nr. 3), iar acestea vor purta răspundere materială pentru păstrarea și integritatea bunurilor primite de la CEC.

Ștampilele electorale și tușierele vor fi distribuite, utilizate și păstrate în condițiile descrise în Instrucțiunea privind modul de utilizare a ștampilelor electorale la alegeri și referendumuri, aprobată prin hotărârea Comisiei Electorale Centrale nr. 434 din 13 martie 2007.

Anexa nr. 1

Principalele caracteristici tehnice pentru confecționarea cabinelor și urnelor de vot, precum și modalitățile de amplasare a acestora sînt prevăzute în tabelul de mai jos.

Nr. d/o	Articol/instrument	Caracteristici tehnice	Model																
1	<i>Cabina pentru vot secret</i>	<p><b>1.1 Descrierea cabinei pentru vot secret</b></p> <p>Cabina pentru vot secret (<i>în continuare</i> - CVS) este o structură amenajată în interiorul LSV, avînd forma unui paralelipiped dreptunghic, (forma literei U) a cîrui deschidere permite accesul alegătorului în spațiul de votare și în interiorul cîruia se află o poliță ce asigură suportul necesar aplicării ștampilei cu mențiunea „VOTAT” pe buletinul de vot.</p> <p>Spațiul de votare este unul închis, delimitat pe 3 din cele 4 laturi de pereții acoperiți ai cabinei.</p> <table border="1" data-bbox="504 858 1328 1123"> <thead> <tr> <th></th> <th><i>Caracteristici</i></th> <th><i>Dimensiuni (cm)</i></th> <th><i>Dimensiuni pentru persoanele cu dizabilități locomotorii</i></th> </tr> </thead> <tbody> <tr> <td>A</td> <td>înălțime</td> <td>170</td> <td>150</td> </tr> <tr> <td>B</td> <td>lățime</td> <td>50</td> <td>50</td> </tr> <tr> <td>C</td> <td>adîncime</td> <td>30</td> <td>30</td> </tr> </tbody> </table> <p>Pentru persoanele cu dizabilități vor fi utilizate cabine speciale de tipul cabinelor pentru vot secret (doar partea de sus a acestora) care vor fi plasate pe una din mese.</p>		<i>Caracteristici</i>	<i>Dimensiuni (cm)</i>	<i>Dimensiuni pentru persoanele cu dizabilități locomotorii</i>	A	înălțime	170	150	B	lățime	50	50	C	adîncime	30	30	
	<i>Caracteristici</i>	<i>Dimensiuni (cm)</i>	<i>Dimensiuni pentru persoanele cu dizabilități locomotorii</i>																
A	înălțime	170	150																
B	lățime	50	50																
C	adîncime	30	30																

### **1.2 Caracteristici tehnice**

- rezistența structurii și a panourilor ce o compun la oxidare, coroziune, la șocuri și fricțiuni mecanice, la acțiunea agenților chimici și atmosferici, agenților chimici și la umiditate;
- greutate scăzută;
- durabilitate/durată de viață crescută. Se recomandă ca aceasta să acopere o perioadă de 3 cicluri electorale;
- rigiditatea structurii, astfel încât să se asigure stabilitatea acesteia;
- design modern/solid, respectiv utilizarea unui număr cât mai redus de culori (culoarea albă);
- polițe din materiale rigide care să asigure un suport stabil, poziționată aproximativ la o înălțime de 100 cm de la bază (80 cm pentru persoane cu dizabilități locomotorii);
- material plastic pliat puternic de grosime minimă de 4 mm;
- să fie ușor de asamblat, de către o singură persoană, fără utilizarea instrumentelor. CVS trebuie să fie fabricată dintr-o singură bucată;
- posibilitatea de pliere completă la strângere;
- instrucțiunea ilustrată pentru asamblare trebuie să fie imprimată pe spatele CVS;
- imprimarea logoului color al CEC pe părțile laterale ale cabinei (partea exterioră).

### **1.3 Depozitarea și manevrarea**

Depozitarea și manevrarea CVS se fac astfel încât să prevină deteriorarea acestora. Depozitarea se face la sediul primăriilor ori în alte spații aflate în folosința sau administrarea autorităților administrației publice locale.

Asigurarea manevrabilității și funcționalității CVS se realizează și prin prevederea unor accesorii și dotări suplimentare (mânere pentru transport, huse, cleme).



		<p><b>1.4 Modalități de amplasare</b></p> <p>Modalitățile de amplasare au în vedere configurația LSV și dispunerea celorlalte dotări necesare membrilor BESV (masă/birou, scaune, dulap etc).</p> <p>Amplasarea CVS se face în așa mod încât în spatele alegătorilor să fie un perete la o distanță de cel mult 1 metru. Peretele cabinei din față (acoperit) trebuie să fie amplasat în fața membrilor BESV.</p>	
--	--	---	--

2.	<p><i>Urna de vot staționară</i></p>	<p><b>2.1 Descrierea urnei de vot staționare</b></p> <p>Urna de vot staționară (<i>în continuare</i> - UVS) este o cutie prevăzută cu o deschizătură îngustă, pe unde alegătorul introduce buletinul de vot. UVS și deschizătura acesteia trebuie să aibă o astfel de formă încât să prevină introducerea frauduloasă a buletinelor de vot, odată ce acestea au fost sigilate.</p> <p>Fiecare SV trebuie să dispună de cel puțin două urne de vot staționare și o urnă de vot mobilă. La estimarea necesarului de urne se vor avea în vedere numărul alegătorilor înscriși în listele electorale permanente ale SV.</p> <p><b>2.2 Caracteristici tehnice</b></p> <ul style="list-style-type: none"> <li>- material plastic rigid și opac (copolimer polipropilenă aleatoriu/limpezit cu aditivi pentru creșterea rezistenței la impact);</li> <li>- grosimea materialului minimum 3,5 mm;</li> <li>- construcție solidă dintr-o singură bucată, fără careva sudări/uniri;</li> <li>- rezistența corpului principal și a capacului la transportare, șocuri și fricțiuni mecanice (incasabil), la variații de temperatură ce pot produce deformări (termorezistent), la agenții corosivi;</li> <li>- greutate scăzută, care nu trebuie să depășească 4,8 kg;</li> <li>- durabilitate/durată de viață crescută. Se recomandă ca aceasta să acopere o perioadă de aproximativ 10-12 ani (2-3 cicluri electorale);</li> <li>- volum interior de minim 80 litri.</li> <li>- UVS vor avea imprimat prin serigrafie logoul color al CEC, pe 2 părți ale urnei;</li> <li>- posibilitatea aranjării în formă de piramidă (minimum 4, atunci când este plină și închisă) și posibilitatea aranjării sub formă de cuib (când sînt goale);</li> <li>- dimensiunea/forma trebuie să asigure stabilitate.</li> </ul>	
----	--------------------------------------	---	--

### **2.3 Depozitarea și manevrare**

Depozitarea și manevrarea UVS se fac astfel încât să prevină deteriorarea acestora. Depozitarea se face la sediul primăriilor ori în alte spații aflate în folosința sau administrarea autorităților administrației publice locale.



Se recomandă depozitarea UVS la aceeași locație unde sunt depozitate CVS și celelalte materiale necesare organizării și desfășurării procesului electoral.

### **2.4 Modalități de amplasare**

UVS utilizată în secțiile de votare se dispune la ieșirea din CVS, la o distanță recomandată de 1,5 m de aceasta, în spațiul dintre CVS și locul unde se află așezați membrii BESV. Modalitățile de amplasare au în vedere configurația LSV și dispunerea celorlalte dotări necesare membrilor BESV (masă/birou, scaune, dulap etc.).



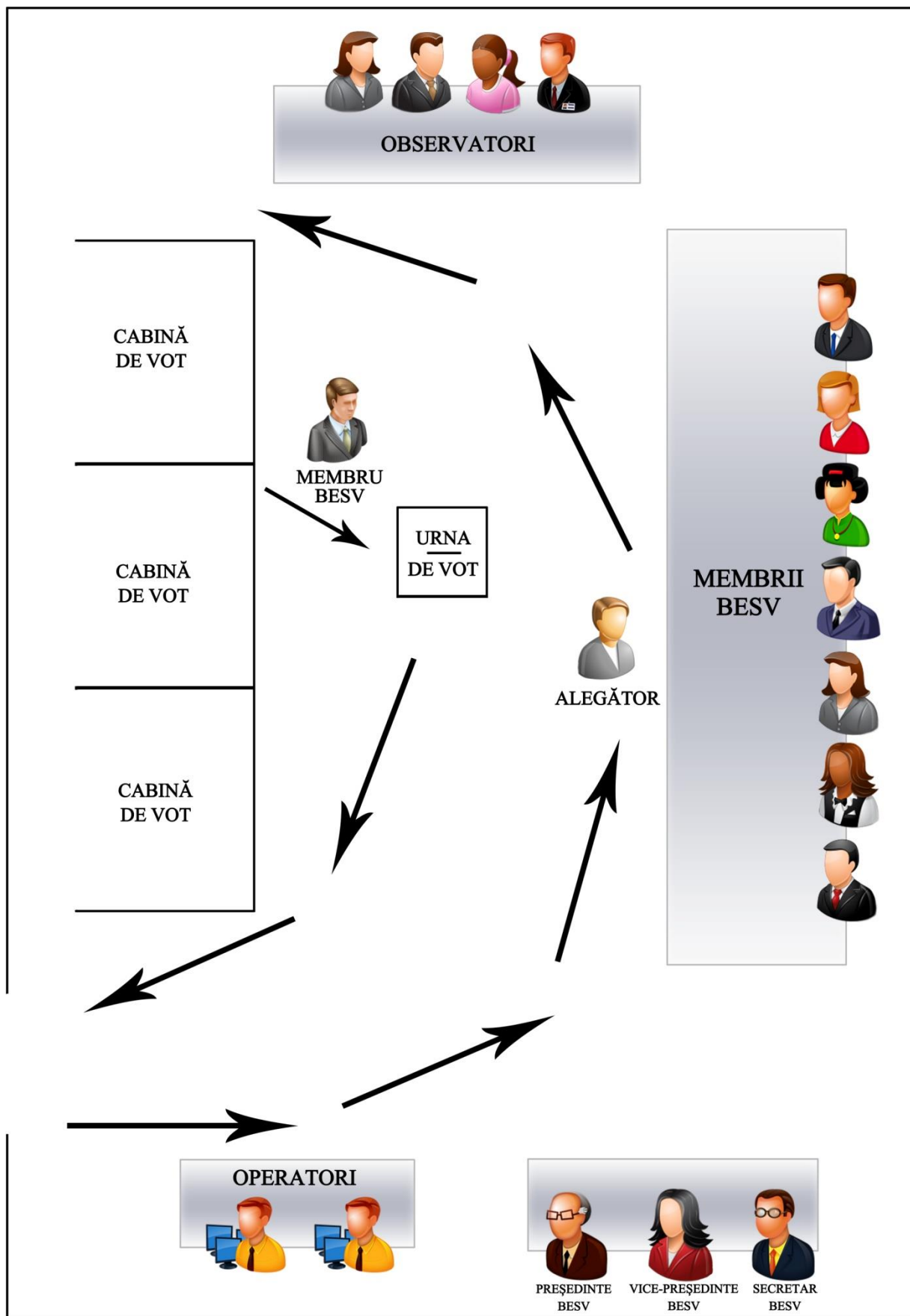
3.	<p><i>Urna de vot mobilă</i></p>	<p>Exercitarea dreptului de vot la domiciliul alegătorilor netransportabili din cauză de boală sau invaliditate este permisă numai în condițiile stabilite prin lege. Fiecare SV trebuie să dispună de o singură urnă mobilă (<i>în continuare</i> – UVM).</p> <p>Pentru SV care se află în apropierea spitalelor și instituțiilor penitenciare este suficientă o singură UVM.</p> <p>Pentru confecționarea UVM se recomandă asigurarea unor caracteristici similare celor pentru urnele utilizate în SV. UVM și deschizătura acesteia trebuie să aibă o astfel de formă încât să prevină introducerea frauduloasă a buletinelor de vot, odată ce acestea au fost sigilate.</p> <p><b>3.1 Caracteristici tehnice</b></p> <ul style="list-style-type: none"> <li>- material plastic rigid și opac (copolimer polipropilenă aleatoriu/limpezit cu aditivi pentru creșterea rezistenței la impact);</li> <li>- grosimea materialului minimum 3,5 mm;</li> <li>- construcție solidă dintr-o singură bucată, fără careva sudări/uniri;</li> <li>- rezistența corpului principal și a capacului la transportare, șocuri și fricțiuni mecanice (incasabil), la variații de temperatură ce pot produce deformări (termorezistent), la agenții corosivi;</li> <li>- greutate scăzută, care nu trebuie să depășească 3,5 kg;</li> <li>- durabilitate/durată de viață crescută. Se recomandă ca aceasta să acopere o perioadă de aproximativ 10-12 ani (2-3 cicluri electorale);</li> <li>- volum interior de minim 45 litri;</li> <li>- UVM vor avea imprimat prin serigrafie logoul color al CEC, pe 2 părți ale urnei;</li> <li>- posibilitatea aranjării în piramidă (minimum 4, atunci când este plină și închisă) și posibilitatea aranjării sub formă de cuib (când sînt goale);</li> <li>- dimensiunea/forma trebuie să asigure stabilitate.</li> </ul>	
----	----------------------------------	--	--

4.	Capacul/deschizătura	<p><b>4.1 Caracteristici tehnice</b></p> <ul style="list-style-type: none"> <li>- capacul cu posibilitate de sigilare va fi utilizat împreună cu UVS descrisă mai sus;</li> <li>- dimensiunile și forma capacului trebuie să se potivească cu UVS și să asigure închiderea sigură a acesteia;</li> <li>- dimensiunea deschizăturii pentru introducerea buletinelor de vot în urnă: 23 cm x 2 cm, avându-se în vedere că buletinul de vot va avea dimensiunea de 21 cm x 29,7 cm (formatul A4);</li> <li>- detașabil complet;</li> <li>- culoarea capacului trebuie să fie consistentă/intensă – gri;</li> <li>- material realizat din rășină/copolimer acrilonitril-butadien-stiren (ABS) cu un grad înalt de rezistență la impact;</li> </ul>	
5.	Sigilii	<p><b>5.1 Securizarea</b></p> <p>Securizarea UVS și UVM se realizează prin sigilare. UVS și UVM trebuie să aibă posibilitatea de a fi sigilate prin intermediul a 5 sau 7 sigilii de tip colier cu autoblocare. Se vor sigila fiecare latură a urnei cu latura alăturată a capacului, iar un sigiliu suplimentar va sigila deschizătura pentru introducerea buletinelor de vot.</p> <p>Punctele pentru sigilare trebuie să permită realizarea unei sigilări ușoare și eficiente având dimensiuni de minim 7-8 mm lățime și 2,5 – 3 mm grosime de ansamblu.</p> <p>Codul aplicat pe sigilii se va indica, la rubrica corespunzătoare, în procesul-verbal în procesul-verbal privind pregătirea secției votare.</p> <p><b>5.2 Caracteristici tehnice</b></p> <ul style="list-style-type: none"> <li>- sigilii de tip colier cu autoblocare realizate din material plastic tare și rezistent (din copolimer polipropilen);</li> <li>- culorile sigiliilor vor fi identice, nu se accept culori diverse;</li> <li>- fiecare sigiliu va include inscripția CEC și va fi marcat cu un număr de ordine format din 6 cifre, care va începe cu 0000001</li> </ul>	

și se va continua succesiv. Nu trebuie să existe scăpări în numerotarea sigiliilor. Dacă nu va fi numerotat, nu va exista numerotarea consecutivă a sigiliilor;

- grosimea: minimum 1 mm pentru zona fără zimți și pînă la 2 mm grosimea generală (inclusiv zona cu profil zimțat);
- lungimea fără eticheta numerotată/partea pentru blocare: 30 cm;
- ambalajul să nu dăuneze mediului: sigiliile trebuie să fie împachetate în cutii de carton reciclate, a câte 1000 de sigilii. Sigiliile trebuie să fie aranjate în cutiile de carton în așa fel, ca sigiliile ce au aplicate numerele mai mici să se găsească deasupra celor cu numere mai mari.





Act  
de predare-recepționare a echipamentelor  
necesare pentru procesul de votare  
(cabina de vot, urna de vot staționară, urna de vot mobilă)

\_\_\_\_\_20\_\_\_\_\_  
(ziua, luna, anul ) \_\_\_\_\_  
administrativ-teritorială) (unitatea

Comisia Electorală Centrală, reprezentată de \_\_\_\_\_ domnul Iurie CIOCAN \_\_\_\_\_,  
(numele,  
prenumele)  
\_\_\_\_\_președintele Comisiei Electorale Centrale \_\_\_\_\_ PREDĂ  
(funcția pe care o deține)

iar  
\_\_\_\_\_ reprezentată de  
(denumirea autorității publice locale)  
\_\_\_\_\_ RECEPȚIONEAZĂ  
(numele, prenumele, funcția pe care o deține)

Echipamente\*: cabina pentru vot secret \_\_\_\_\_ buc.,  
urna de vot staționară \_\_\_\_\_ buc.,  
urna de vot mobilă \_\_\_\_\_ buc.

Mă oblig pe proprie răspundere să manifest bună-credință și diligență în asigurarea integrității și păstrării în condiții adecvate a echipamentului logistic transmis de către Comisia Electorală Centrală în baza prezentului act, folosirii conform destinației și utilizării lor la cel puțin 3 scrutine, să le predau, conform solicitării, și să le preiau de la biroul electoral al secției de votare constituit în raza unității administrativ-teritoriale gestionate în condițiile în care au fost transmise, luând în considerare uzura normală a acestora.

A predat:  
Reprezentantul Comisiei Electorale Centrale

\_\_\_\_\_  
(numele, prenumele, funcția)  
funcția)

\_\_\_\_\_  
\_\_\_\_\_  
(semnătura)

A recepționat:  
APL

\_\_\_\_\_  
(numele, prenumele,

\_\_\_\_\_  
(semnătura)



*Modelul cererii de solicitare a echipamentelor de logistică electorală*

Președintelui Comisiei Electorale Centrale

Prin prezenta, în scopul organizării și desfășurării alegerilor \_\_\_\_\_  
din \_\_\_\_\_ 20\_\_, \_\_\_\_\_  
(denumirea autorității publice locale)  
reprezentată \_\_\_\_\_ de

—  
(numele, prenumele, funcția deținută)  
solicităm asigurarea cu echipamentul necesar procesului de votare conform tabelului:

<b>Nr. d/o</b>	<b>Instrument de logistică electorală</b>	<b>Cantitatea</b>	<b>Notă</b>

\_\_\_\_\_ 20\_\_\_\_\_

*Semnătura*

Raportorul a propus aprobarea proiectului prezentat.

Președintele de ședință I.Ciocan – a solicitat membrilor să înainteze întrebări și propuneri la proiect.

Nu au fost înaintate întrebări pe marginea proiectului.

În cardul propunerilor, pe marginea aprobării Normelor tehnice privind logistica electorală,

#### **AU LUAT CUVÎNTUL :**

Dl V.Moțarschi – a menționat că a rămas dezamăgit de proiectul prezentat, de aceea nu va participa la votare, însă se va expune detaliat pe marginea proiectului..

Dl I.Ciocan – a solicitat dlui V.Moțarschi să formuleze propuneri de îmbunătățire a proiectului.

Dl V.Moțarschi – a subliniat că începînd cu structura proiectului, este de remarcat faptul că Legea nr. 317-XV din 18.07.2003 privind actele normative ale Guvernului și ale altor autorități ale administrației publice centrale și locale, prevede clar structura și conținutul unui act normativ, începînd cu elementele de bază: punctul, alineatul, articolul, pe cînd proiectul de hotărîre propus include doar capitole, ceea ce face foarte dificil să faci referire, într-o contestație de exemplu, la un punct din capitol. Un alt aspect, este întrebuițarea unei terminologii nejuridice cum ar fi: „reprezentant al forțelor de ordine”, „ștampilă specială”, dînd citire definițiilor propuse pentru aceste noțiuni. Vorbitorul, în continuare, s-a referit la capitolul II „Localul secției de votare” menționînd că într-un alineat se interzice constituirea secțiilor de votare în „locuri de agrement”, iar în alt alineat se permite constituirea secțiilor de votare în „sanatorii”, ceea ce în opinia sa, reprezintă două locuri similare. A menționat că la capitolul IV „Norme tehnice privind logistica electorală” nu sunt descriși parametrii tehnici la care se face referire în anexa nr.1. Totodată, a reiterat că în întregul proiect observă terminologia nejuridică cum ar fi: „grilaje la ferestre”, „încuitori”, „lacăte la uși”, „încăperi uscate”, „intimitatea fiecărui alegător”, „serii corespunzătoare” etc., precizînd că în capitolul I „Dispoziții generale”, cinci noțiuni din doisprezece vizează termenul de ștampile, iar spre final se face trimitere la „Instrucțiunea privind modul de utilizare a ștampilelor electorale la alegeri și referendumuri”. Vorbitorul a subliniat că ar fi bine de abrogat instrucțiunea respectivă pentru a include normele în unul din capitolele proiectului „Normele tehnice privind logistica electorală”. La anexa nr.1 a proiectului de hotărîre a atras atenția asupra noțiunii de „cabină pentru vot secret”, care este definită diferit decît în capitolul I „Dispoziții generale”. În acest context, a propus de a uniformiza noțiunile. La final a propus ca proiectul să includă transparența procesului decizional și coordonarea proiectului cu mai multe instituții de specialitate: Ministerul Afacerilor Interne, Serviciul Protecției Civile și Situațiilor Excepționale etc.

Raportorul I.Ciocan – a răspuns că avizarea sediilor secțiilor de votare se efectuează în conformitate cu procedurile și recomandările instituțiilor de resort menționate.

Dl A.Simionov – a întrebat raportorul ce tip de act juridic se propune spre aprobare, ținîndu-se cont de Codul electoral care la art.22 prevede „Comisia elaborează regulamente și instrucțiuni (...)”.

Raportorul I.Ciocan – a răspuns că acest document reprezintă o normă tehnică.

Dl E.Răducan – s-a referit la perioada de utilizare a urnelor și cabinelor de vot care este de 2-3 cicluri electorale. Totodată, a propus de a preciza clar durata utilizării, deoarece este posibil desfășurarea a trei scrutine succesiv.

Raportorul I.Ciocan – a răspuns că norma internațională prevede durata utilizării urnelor și cabinelor de vot – 3 cicluri electorale, aproximativ 10-12 ani.

Dl Șt.Urîtu – a propus aprobarea proiectului de hotărîre în partea ce ține de specificațiile tehnice ale urnelor de vot și cabinelor de vot, iar partea descriptivă să fie îmbunătățită cu opiniile care au fost expuse pe marginea proiectului.

Dl A.Volentir – a menționat că susține decuparea acestui proiect în două părți: conceptul și specificațiile tehnice, respectiv la moment să aprobăm doar caracteristicile tehnice, iar ulterior se va aproba un proiect amplu, cu toate propunerile formulate inclusiv ale dlui V.Moțarschi, ori să amânăm intrarea în vigoare a hotărârii, și anume la data publicării în Monitorul Oficial.

Dl E.Răducan – a răspuns dlui A.Volentir că nu consideră corect ca, după ce a fost supus votului, textul să fie modificat.

Raportorul I.Ciocan – a menționat că pe de o parte este necesar de a semna demersul cu parametrii tehnici și acceptarea dimensiunilor urnelor și cabinelor de vot, iar pe de altă parte la acest proiect de hotărâre trebuie de lucrat.

Dl I.Ciocan a solicitat membrilor Comisiei protocolar să se expună vizavi de modelul, forma și dimensiunile cabinelor și urnelor de vot prezentate în proiectul de document:

Dl V.Modrîngă – a menționat că nu are obiecții.

Dl E.Răducan – a precizat că nu are obiecții, cu excepția urnei de vot mobilă care ar fi bine să dețină o toartă mică.

Dl A.Volentir – a menționat că nu are obiecții.

Dl A.Simionov – a subliniat că nu are obiecții, cu condiția că va fi prezentată o mostră.

Dl V.Gafton – nu are obiecții.

Șt.Urîtu – a subliniat că nu are obiecții reiterînd din proiect că urna mobilă trebuie să fie alungită și nu mai grea de 1,5 kg, din material rigid și opac.

S.Guțu – a menționat că nu are obiecții întrucît modelul și dimensiunile urnelor și cabinelor de vot sunt conform standardelor internaționale disponibil în stocul PNUD Moldova.

Dl V.Moțarschi – a întrebat raportorul cum a fost calculată capacitatea urnei de vot mari de 80 litri.

Dl I.Ciocan – a menționat că după ce va fi semnat acceptarea modelului și dimensiunile urnei și cabinei de vot, va fi produsă o mostră cu logo-ul CEC și prezentată spre aprobare. Totodată, a răspuns că urnele mari de vot cu capacitatea de 80 litri pot cuprinde cca 2500 foi, formatul A4, iar urnele mici au capacitatea de 45 litri și pot cuprinde pînă la 1200 foi, respectiv conform calculelor pentru fiecare birou electoral se preconizează achiziționarea a cîte două urne de vot mari și o urnă de vot mică.

Dl V.Moțarschi – a precizat că nu are obiecții la specificațiile tehnice privind modelele și dimensiunile urnelor și cabinelor de vot .

La finalul discuțiilor, membrii Comisiei au acceptat prin consens semnarea de către dl I.Ciocan a demersului cu specificațiile tehnice privind modelele și dimensiunile urnelor și cabinelor de vot.

Președintele ședinței a constatat că ordinea de zi a fost epuizată și a declarat ședința închisă.

**Președintele ședinței**

**Iurie CIOCAN**

**Secretarul ședinței**

**Andrei VOLENTIR**